

Szanowni Państwo,

Jesteśmy wdzięczni za zaufanie okazane nam przy zakupie naszego systemu do prasowania.

Jesteśmy pewni, że nie będziecie Państwo żałować swego wyboru.

Urządzenie jest rezultatem długoletnich badań technologicznych oraz wielkiej

dbałości, jaką włożono w każdy najmniejszy detal. Wszystkie materiały i komponenty zostały odpowiednio dobrane i przetestowane tak, aby urządzenie było łatwe w użyciu i służyło przez długi czas.

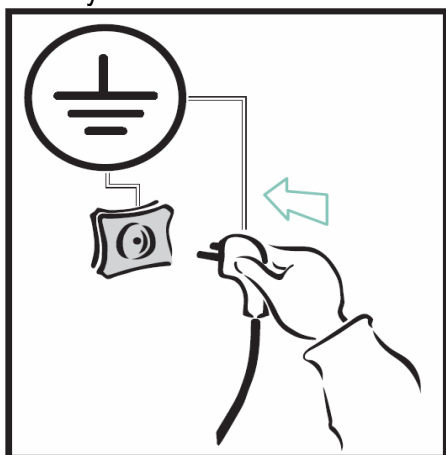
Oprócz kontrolek technicznych i funkcyjnych dodaliśmy niezbędną

kontrolę Państwa bezpieczeństwa: komputer zmierzył wszystkie wartości bezpieczeństwa elektrycznego urządzenia, na podstawie których wydano świadectwo dopuszczenia, które znajdziecie w swoim pakiecie. Tak więc zaufanie zostało poparte nie tylko produktem ale i certyfikatem.

OSTRZEŻENIA OGÓLNE I ZWAŻANIE Z BEZPIECZEŃSTWEM

DANE NA TABLICZCE, MOC, UZIEMIENIE

Sprawdź dane na tabliczce znamionowej i upewnij się, że napięcie w sieci jest zgodne z zalecanym do zasilania urządzenia. Sprawdź również, czy gniazdo zasilania jest w stanie przenieść odpowiednią moc. Gniazdo zasilania musi być uziemione.

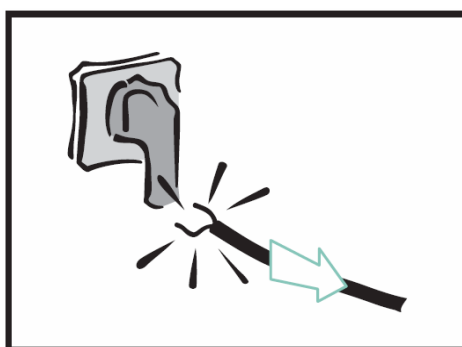


DO UŻYTKU WEWNĄTRZ

Urządzenie może być używane w pomieszczeniach lub przestrzeniach zadaszonych.

PRZEWÓD ELEKTRYCZNY

Nie wyciągaj wtyczki z gniazda ciągnąc za przewód. Zawsze ciągnij za korpus wtyczki. Jeżeli w czasie użytkowania urządzenie jest przemieszczane, zapewnij odpowiedni przedłużacz.



USZKODZENIE PRZEWODU

Jeśli przewód zasilający lub wtyczka są uszkodzone, natychmiast oddaj je do serwisu, gdyż ich naprawa wymaga odpowiednich kwalifikacji.

CZYSZCZENIE

Nie używaj żadnych detergentów ani nasączanych szmatek do czyszczenia deski. Nie wkładaj jej do wody.



Jeśli w jakiś sposób woda dostanie się do urządzenia, nie używaj go zanim całkowicie nie wyschnie.

ŚRODKI OSTROŻNOŚCI

Nigdy nie zezwalaj, aby nieprzeszkolone osoby lub dzieci używały urządzenia. Nie pozostawiaj go bez opieki w czasie, kiedy jest włączone. Usuwać wtyczkę z gniazda każdorazowo po zakończeniu pracy.

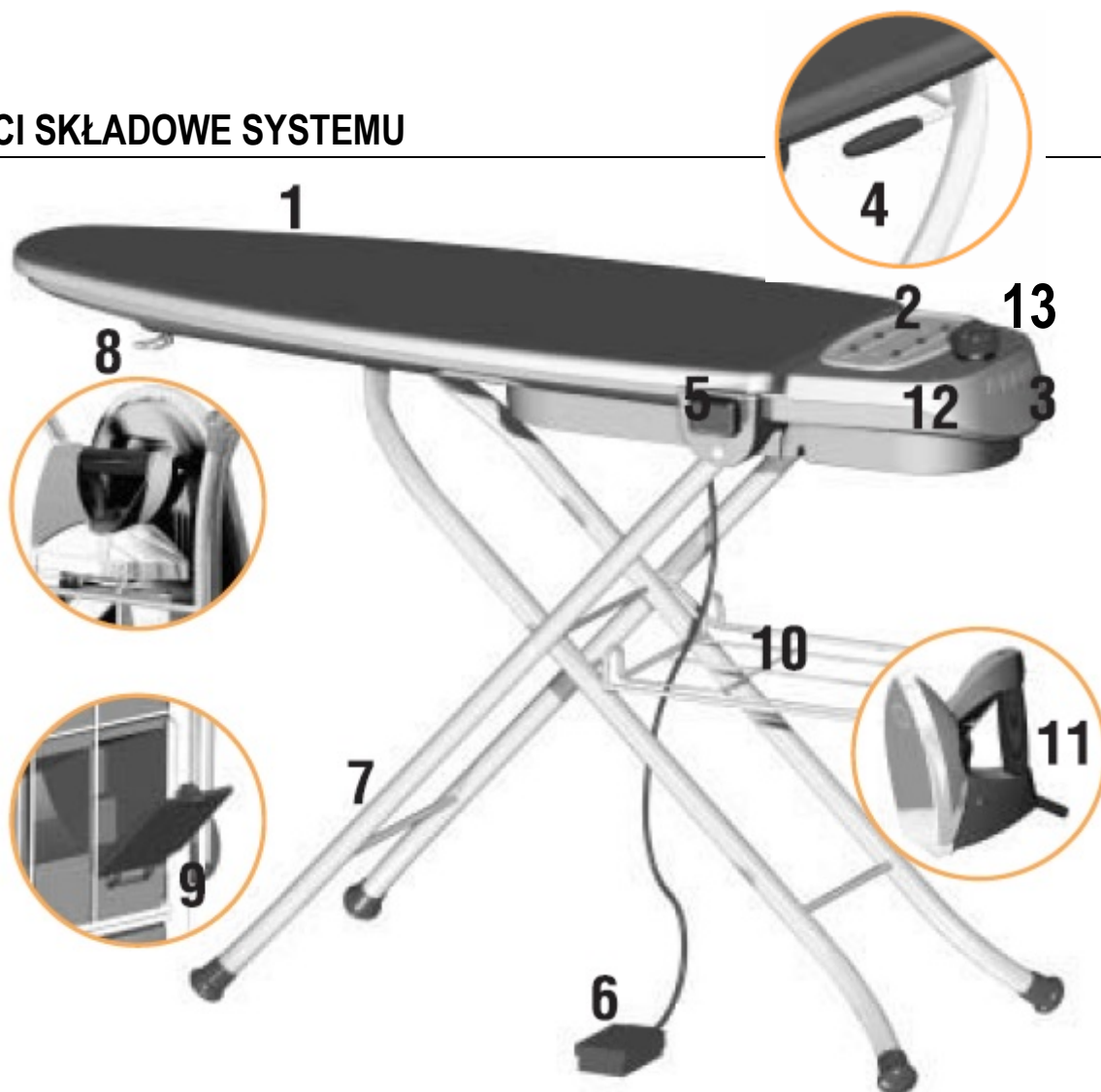
ŻELAZKO

Zawsze umieszczaj żelazko na odpowiedniej podstawce zamocowanej do deski. Nigdy nie pozostawiaj żelazka na powierzchni deski. Nie umieszczaj gorącego żelazka w uchwycie do przechowywania zlokalizowanym w dolnej partii deski.

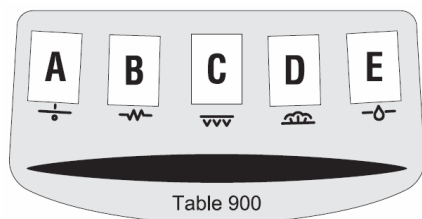
WODA

Urządzenie jest przystosowane do używania zwykłej wody wodociągowej bez stosowania żadnych dodatków. Jednak z uwagi na wysoką twardość wody wodociągowej w Polsce zaleca się stosowanie wody z filtrów odwróconej osmozy lub wody demineralizowanej. Zanim nalejesz wodę do urządzenia upewnij się, że przewód zasilania nie jest podłączony do gniazda. Nigdy nie włączaj generatora pary, jeżeli wewnątrz nie ma wody.

CZĘŚCI SKŁADOWE SYSTEMU

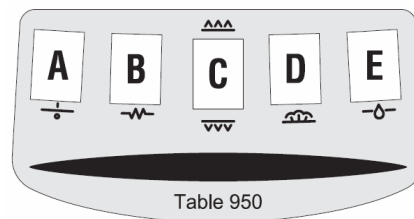


- | | | | |
|---|---|----|--|
| 1 | Pokrowiec deski
W celu uzyskania lepszych rezultatów powinien być okresowo wymieniany | 7 | Nogi z kółkami jezdnyymi |
| 2 | Podstawka na żelazko ze stali nierdzewnej | 8 | Hak do przechowywania żelazka |
| 3 | Panel funkcyjny
(wyłączniki, kontrolki świetlne, itp.) | 9 | Schówek na przewód zasilający i pedał |
| 4 | Dźwignia do regulacji wysokości oraz składania deski | 10 | Kosz na wyprasowane rzeczy |
| 5 | Gniazdo zasilania żelazka | 11 | Żelazko |
| 6 | Pedał aktywujący wentylację | 12 | Generator pary |
| | | 13 | Pokrętło zaworu |



System Professional 900

A. Wyłącznik generatora i żelazka B. Wyłącznik podgrzewania i wentylacji C. Wyłącznik ciągłego odsysania pary D. Lampka kontrolna ciśnienia pary E. Lampka sygnalizująca brak wody



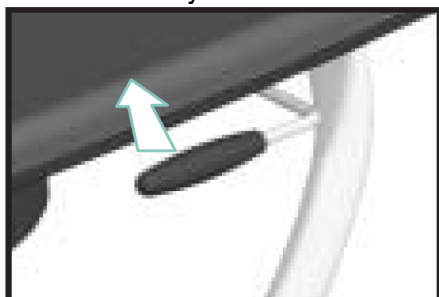
System Professional 950+

A. Wyłącznik generatora i żelazka B. Wyłącznik podgrzewania i wentylacji C. Przełącznik odsysania pary i nadmuchu powietrza D. Lampka kontrolna ciśnienia pary E. Lampka sygnalizująca brak wody

UŻYTKOWANIE

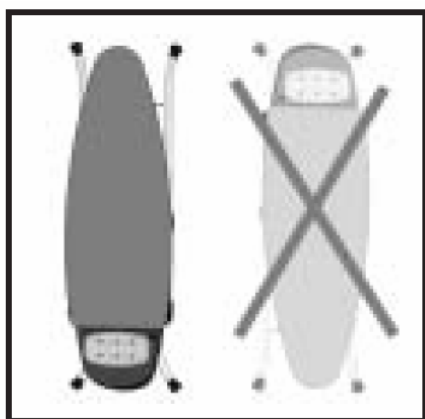
ROZKŁADANIE I SKŁADANIE

Aby rozłożyć deskę, wybierz wertykalną pozycję, panel funkcyjny będzie skierowany do dołu, pociągnij dźwignię 4 w kierunku korpusu i obróć deskę w dół o 90° – nogi rozłożą się. Możliwych jest 7 położeń blatu na wysokości 56 – 91 cm.



Aby złożyć deskę pociągnij dźwignię 4 w kierunku korpusu deski i obróć ją w górę o 90° do momentu złożenia nóg.

PRZECHOWYWANIE



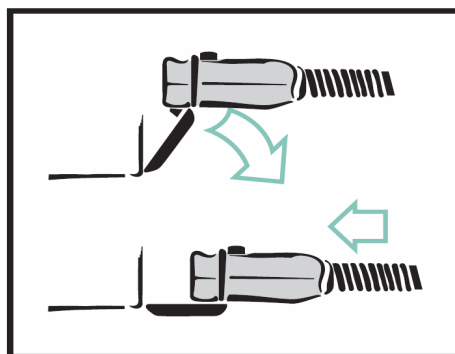
Po użyciu deski złóż ją do pozycji pionowej panelem funkcyjnym do dołu. Może się zdarzyć, że pewna ilość skondensowanej pary pozostanie wewnątrz i parę kropli wycieknie przez specjalne otwory kondensacyjne.

Nigdy nie stawiaj deski dziobem do dołu. Przewód zasilający i pedał mogą być umieszczone w schowku (9).

UŻYCIE GENERATORA PARY

Podłączanie żelazka

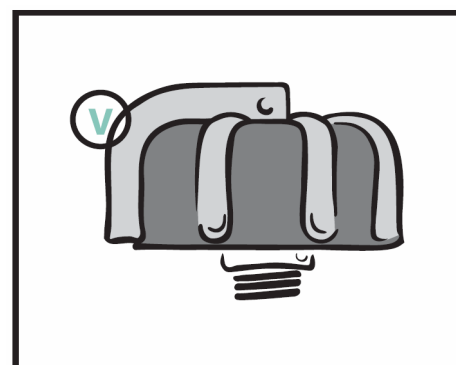
Przyłącz wtyczkę żelazka w następujący sposób: Zahacz wtyczkę o klapkę gniazda odchylając ją do dołu tak, żeby gniazdo było zupełnie otwarte. Umieść wtyczkę w gnieździe aż usłyszysz kliknięcie.



Wyjmując wtyczkę z gniazda, wciśnij czerwony przycisk blokady.

NAPEŁNIANIE WODĄ

Upewnij się, że urządzenie nie jest podłączone do prądu. Unieś dźwignię V pokrętła zaworu (13), aby pozwolić ujść resztkę pary i odkręć pokrętło w kierunku przeciwnym do ruchu wskazówek zegara.



Używaj tylko czystej wody, maksimum 1,5 l do pustego bojlera. Zakręć pokrętło. Dolewając wody nigdy nie nalewaj więcej niż 1 litr.

URUCHAMIANIE GENERATORA

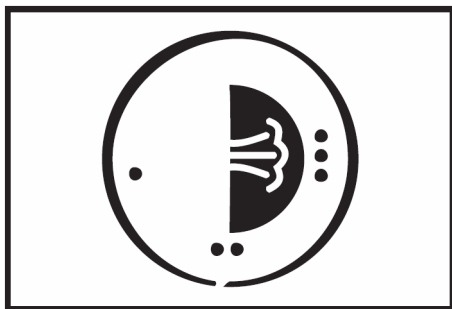
Włącz wtyczkę przewodu zasilania do gniazda elektrycznego i wciśnij wyłącznik A. Zaświeci się kontrolka ciśnienia pary (D) wskazująca, że generator jest włączony. Zaczekaj kilka minut aż kontrolka D zgaśnie – w tym momencie para jest gotowa do pracy.

Podczas użytkowania kontrolka D

będzie się włączać i wyłączać wielokrotnie sygnalizując nagrzewanie. W trakcie pracy urządzenia można to zignorować.

PRASOWANIE PARĄ

Prasowanie parą jest możliwe w pozycjach: ●●wielna, ●●● bawełna, len.



Wciskając i zwalniając przycisk pary w żelazku, uzyskujesz tryb pary przerywanej – możesz prasować z parą lub bez.

Wciskając i przesuwając do przodu blokadę przycisku pary, uzyskujesz tryb pary ciągłej – możesz prasować parą ciągłą.



OPRÓŻNIANIE BOJLERA

Opróżnianie bojlera nie jest konieczne po każdorazowym użyciu. Podczas pracy ciągłej, włączając ponownie generator – dolej wody jedynie po włączeniu się kontrolki **E** i sygnału dźwiękowego (maksymalnie 1 litr).

Żeby opróżnić bojler musisz upewnić się, że nie jest on już pod ciśnieniem. Aby to sprawdzić, unieś dźwignię **V** pokrętła **13**.

Podstaw na koszu bądź na podłodze pod deską odpowiedni pojemnik, aby zebrać wyciekającą wodę.

Nie wykonuj tych czynności na powierzchniach, którym woda może zaszkodzić (drewno, dywany, itp.). Teraz odkręć dołączonym kluczem imbusowym metalową śrubę spustową, która jest zamieszczona w dolnej części deski.

Przeprowadzaj tę czynność, gdy deska jest rozstawiona i nie może być zalana wodą z bojlera.

Zanim użyjesz deski ponownie, upewnij się, że śruba spustowa została dokładnie dokręcona.

PODGRZEWANIE I ODSYSANIE

Zaleca się, aby podczas prasowania utrzymywać podgrzewanie powierzchni deski i okresowo operować odsysaniem pary.

Podgrzewanie powierzchni powoduje, że pokrowiec deski jest suchy i polepsza się jakość prasowania. Operowanie odsysaniem eliminuje nadmiar pary.

Model 900 posiada tryb "ciągłego odsysania pary". Aby go uruchomić wciśnij wyłącznik **C**.

NADMUCH (tylko model 950 i 950 plus)

Używaj delikatnego nadmuchu (wciśnij przełącznik **C** w wyższej pozycji "II") do prasowania najdelikatniejszych tkanin, takich jak jedwab.

Używając odpowiednio pedału będziesz prasować na poduszce powietrznej lub bez niej.

Prasując na poduszce unikniesz tworzenia się zaprasek, a prasowana powierzchnia nie będzie się wyblizszać.



UTRZYMANIE

Jak usunąć kamień z bojlera

Upewnij się, że żelazko nie jest podłączone do generatora pary. Wlej ½ litra wody i ½ szklanki octu do pustego bojlera.

Włącz generator pary i zaczekaj aż osiągnie wymaganą temperaturę (kontrolka pary zgaśnie).

Wyłącz urządzenie i zaczekaj aż zupełnie ostygnie, a ciśnienie wewnątrz spadnie.

Opróżnij bojler i wypłucz starannie wodą. W trakcie odkamieniania nie upuszczaj pary przez żelazko. (Aby opróżnić bojler patrz rozdział OPRÓŻNIANIE BOJLERA)

POKROWIEC NA DESKĘ

Aby zapewnić optymalne rezultaty prasowania pokrowiec deski (1) powinien być okresowo wymieniany. Pokrowiec powinien być również wymieniony, jeżeli zostanie uszkodzony. Może go prać w zimnej wodzie ręcznie lub w pralce (bez suszenia w suszarce).